
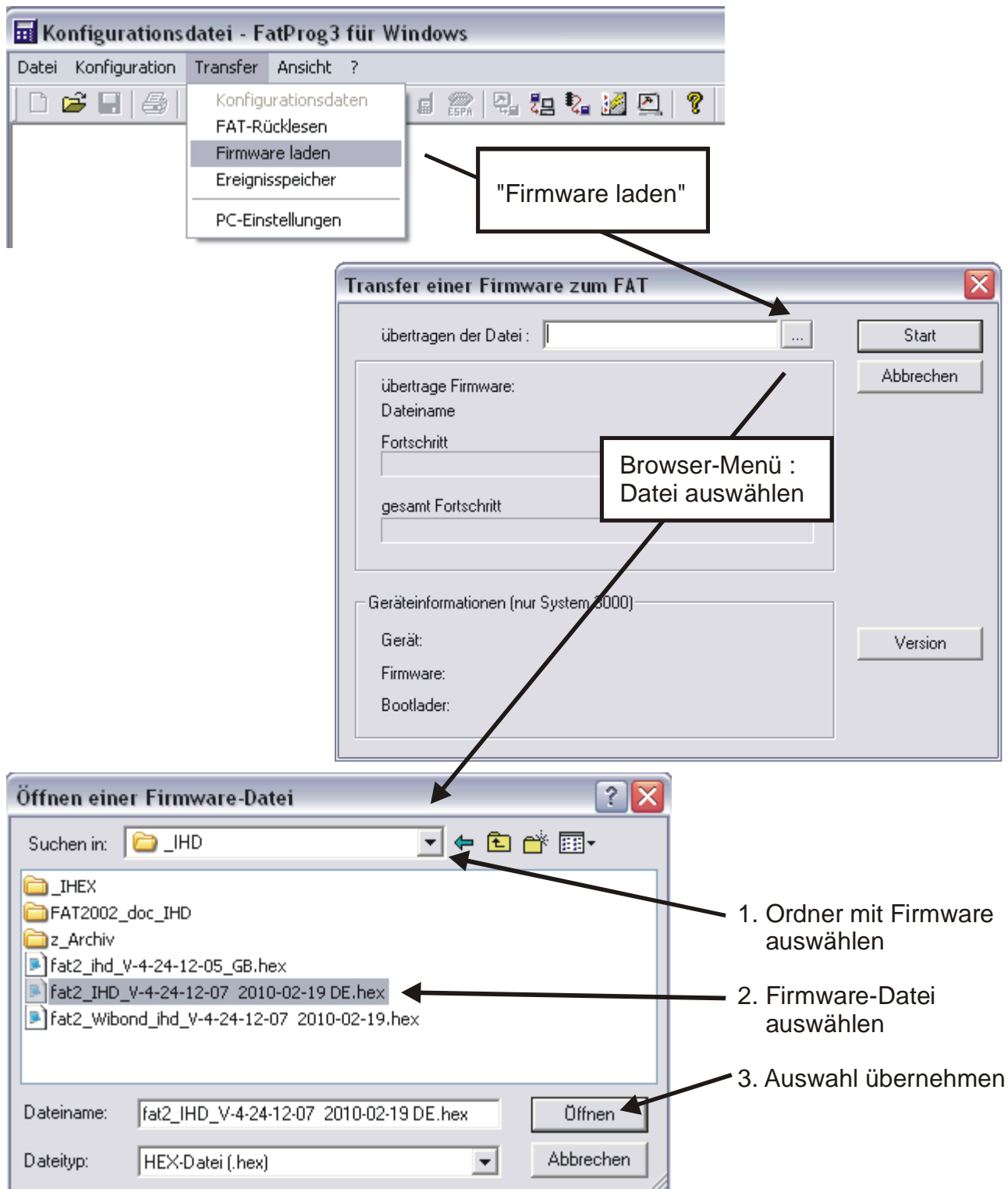


FAT2002 – Firmware Update

Aktualisierung der Firmware (Betriebssystem) des FAT2002 mit "FatProgWin"

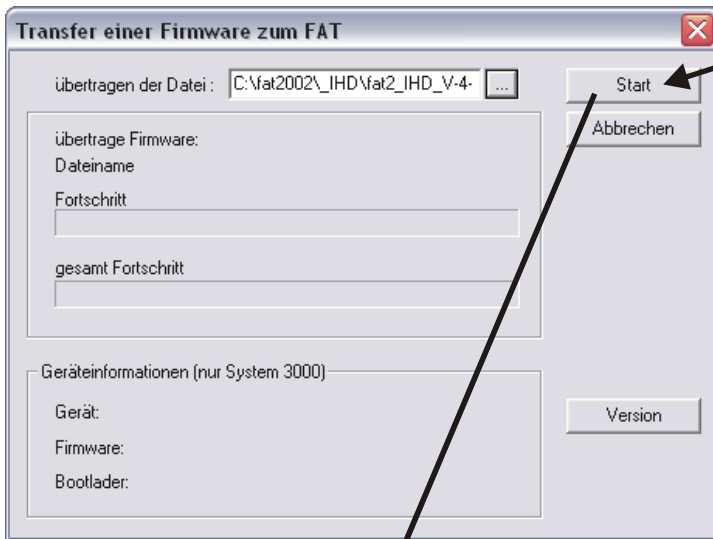
 Die Konfiguration (Kundendaten) bleibt beim Firmware-Update erhalten.

Mit der Programmiersoftware "FatProgWin" wird eine Firmware-Datei "*.hex" ausgewählt:

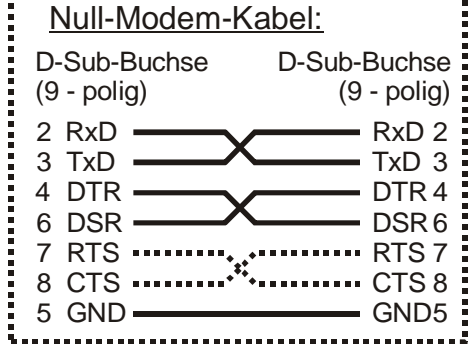


The image shows three overlapping windows from the FatProgWin software:

- Konfigurationsdatei - FatProg3 für Windows:** The 'Transfer' menu is open, with 'Firmware laden' highlighted. A label points to this menu item: "Firmware laden".
- Transfer einer Firmware zum FAT:** A dialog box with a file browser button (three dots) and 'Start' and 'Abbrechen' buttons. A label points to the file browser button: "Browser-Menü : Datei auswählen".
- Öffnen einer Firmware-Datei:** A file explorer window showing a directory structure. The file 'fat2_IHD_V-4-24-12-07 2010-02-19 DE.hex' is selected. A label points to the file list: "1. Ordner mit Firmware auswählen". Another label points to the selected file: "2. Firmware-Datei auswählen". A third label points to the 'Öffnen' button: "3. Auswahl übernehmen".

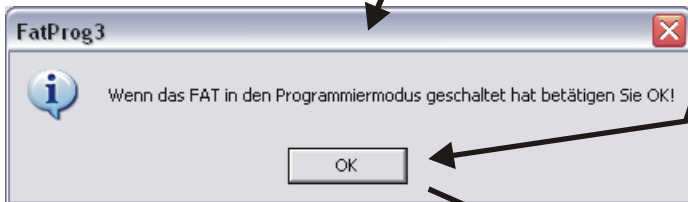


Start der Programmierung
(Übertragung der Firmware)

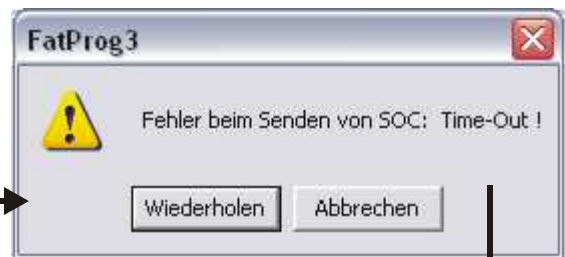


FatProgWin bis Ver.3.1.13.0
manueller Start erforderlich

wenn korrekte Verbindung besteht
automatische Umschaltung des FAT
in den Programmierbetrieb --> dann "OK"

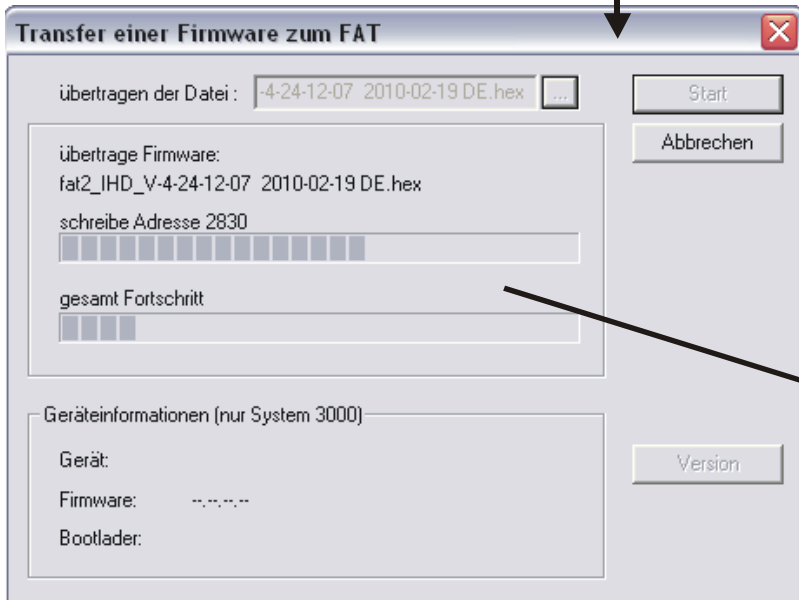


ggf. am FAT manuell "Reset"
betätigen (z.B. wenn ESPA aktiv)
dann alle LED aus, kein LCD-Licht an
--> "OK"



- Null-Modem-Kabel falsch / fehlt
- falsche COM eingestellt
- COM-Param. nicht 57600,n,8,1
- ESPA etc. aktiv und FAT nicht manuell rückgesetzt

Übertragung läuft



wenn Abbruch:
FAT nicht mehr funktionsfähig !
Wiederholung oder
Geräteausaustausch erforderlich !

wenn Firmware erfolgreich übertragen wurde



"OK"
Update beendet